



stalgast
ekspert gastronomiczny

INSTRUKCJA OBSŁUGI

v2.0 - 12.2009

Zamrażarka skrzyniowa

MODEL: 883300, 883500, 883700



Dziękujemy Państwu za zakup naszego produktu. Przed pierwszym użyciem prosimy dokładnie zapoznać się z niniejszą instrukcją obsługi.

Kopiowanie niniejszej instrukcji bez zgody producenta jest zabronione.

Zdjęcia oraz rysunki mają charakter poglądowy i mogą różnić się od zakupionego urządzenia.

UWAGA: Instrukcję należy przechowywać w bezpiecznym oraz dostępnym dla personelu miejscu. Producent zastrzega sobie prawo do zmiany parametrów technicznych urządzeń bez zapowiedzi.

I. INSTRUKCJE BEZPIECZEŃSTWA

- Nieprawidłowa obsługa i niewłaściwe użytkowanie może spowodować poważne uszkodzenie urządzenia lub zranienie osób.
- Urządzenie może być stosowane wyłącznie w celu, do którego zostało zaprojektowane.
- Producent nie ponosi żadnej odpowiedzialności za szkody spowodowane nieprawidłową obsługą i niewłaściwym użytkowaniem urządzenia.
- W czasie użytkowania zabezpiecz urządzenie i wtyczkę kabla zasilającego przed kontaktem z wodą lub innymi płynami. W przypadku, gdyby przez nieuwagę urządzenie wpadło do wody, należy natychmiast wyciągnąć wtyczkę z kontaktu, a następnie zlecić kontrolę urządzenia specjalście.

Nieprzestrzeganie tej instrukcji może spowodować zagrożenie życia.

- Nigdy nie otwieraj samodzielnie obudowy urządzenia.
- Nie wtykaj żadnych przedmiotów w obudowę urządzenia.
- Nie dotykaj wtyczki kabla zasilającego wilgotnymi rękami.
- Regularnie kontroluj stan wtyczki i kabla. W przypadku wykrycia uszkodzenia wtyczki lub kabla, zleć naprawę w wyspecjalizowanym punkcie naprawczym.
- W przypadku, gdy urządzenie spadnie lub ulegnie uszkodzeniu w inny sposób, przed dalszym użytkowaniem zawsze zleć przeprowadzenie kontroli i ewentualną naprawę w wyspecjalizowanym punkcie naprawczym.
- Nigdy nie naprawiaj urządzenia samodzielnie - **może to spowodować zagrożenie życia.**
- Chroń kabel zasilający przed kontaktem z ostrymi lub gorącymi przedmiotami i chroń go z dala od otwartego ognia. Jeżeli chcesz odłączyć urządzenie z kontaktu, zawsze chwytaj za wtyczkę, nigdy nie ciągnij za kabel.
- Zabezpiecz kabel (lub przedłużacz), aby nikt przez omyłkę nie wyciągnął go z kontaktu lub się o niego nie potknął.
- Kontroluj funkcjonowanie urządzenia w czasie użytkowania.
- Nie należy zezwalać na użytkowanie urządzenia przez osoby niepełnoletnie, osoby upośledzone fizycznie lub umysłowo oraz upośledzone pod względem zdolności ruchowej, a także osoby nieposiadające odpowiedniego doświadczenia i wiedzy dotyczącej właściwego użytkowania urządzenia. Wyżej wymienione osoby mogą obsługiwać urządzenie jedynie pod nadzorem osoby odpowiedzialnej za bezpieczeństwo.
- Jeżeli urządzenie nie jest w danej chwili użytkowane lub jest właśnie czyszczone, zawsze odłącz je od źródła zasilania, wyciągając wtyczkę z kontaktu.
- **Uwaga :** Jeżeli wtyczka kabla zasilającego jest podłączona do kontaktu, urządzenie cały czas pozostaje pod napięciem.
- Wyłącz urządzenie, zanim wyciągniesz wtyczkę z kontaktu.
- Nigdy nie ciągnij urządzenia za kabel zasilający.

2. WIADOMOŚCI OGÓLNE

Urządzenie należy ustawić na płaskiej, stabilnej i niepalnej powierzchni. Do poziomowania urządzenia należy użyć regulowanych, przednich nóżek. Tylko właściwe wypoziomowanie urządzenia, pozwoli na swobodny przepływ czynnika w obwodzie chłodniczym urządzenia.

Chłodziarki nie należy instalować w pobliżu źródeł ciepła takich jak grzejniki, piece, piekarniki itp. Instalacja w takim miejscu spowoduje częstsze włączanie sprężarki, wpływające niekorzystnie na żywotność chłodziarki oraz wzrost zużycia energii elektrycznej, jeżeli nie da się uniknąć instalacji chłodziarki w takim miejscu, należy zastosować dodatkową izolację termiczną.

Należy pamiętać aby otwory wentylacyjne nie były zasłonięte.

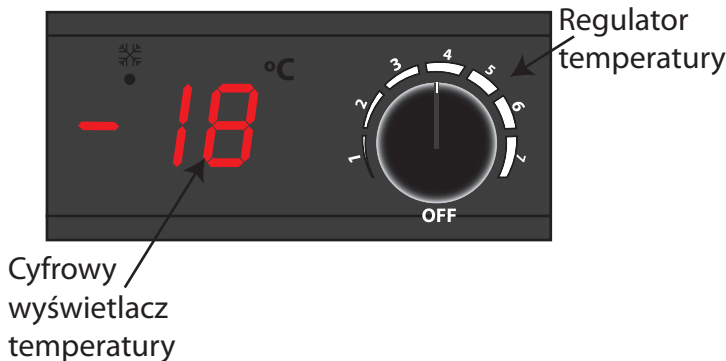
Urządzenie należy podłączać do sieci elektrycznej o napięciu znamionowym 230V i częstotliwości wynoszącej 50Hz.

Przed przystąpieniem do czyszczenia urządzenia należy bezwzględnie odłączyć je od sieci elektrycznej.

3. DANE TECHNICZNE

MODEL	SZEROKOŚĆ	GLĘBOKOŚĆ	WYSOKOŚĆ	POJEMNOŚĆ	TEMPERATURA	ILOŚĆ KOMÓR	MOC	ZASILANIE
883300	890 mm	720 mm	960 mm	300 l	- 18 °C	1	0,18 kW	230 V
883500	1560 mm	720 mm	900 mm	500 l	- 18 °C	2	0,25 kW	230 V
883700	1930 mm	720 mm	900 mm	700 l	- 18 °C	2	0,32 kW	230 V

4. PANEL STEROWANIA



5. OBSŁUGA

5.1. Regulacja temperatury

Temperaturę wewnątrz zamrażarki reguluje termostat. Nastawiamy go przy pomocy pokrętła termostatu.

Zakres temperatur od 0 do -18°C

Pozycja 1 = najmniejsza wydajność chłodzenia

Pozycja 7 = największa wydajność chłodzenia

Temperatura w urządzeniu zależy jest od ustawienia termostatu, tego jak często otwieramy pokrywę, ilości zamrożonego towaru jak również od temperatury otoczenia.

5.2. Włączanie i wyłączanie

Zaleca się umycie zamrażarki przed pierwszym uruchomieniem. Zamrażarkę należy uruchomić na ok. 6 godzin przed włożeniem produktów.

Wyłączanie

Przekręcić pokrętło termostatu w pozycję OFF. Aby całkowicie wyłączyć urządzenie należy wyciągnąć wtyczkę z gniazdka lub wykręcić bezpiecznik.

5.3. Odszranianie

Wewnątrz zamrażarki po dłuższym okresie użytkowania tworzy się grubsza warstwa szronu i lodu. Powoduje to zwiększone zużycie energii. Zamrażarkę należy regularnie odszraniać.

Przed przystąpieniem do odszraniania należy wyjąć zawartość skrzyni, następnie przekręcić termostat w pozycję OFF.

Wyciągnąć zatyczkę z otworu odpływu wody. Pokrywa podczas odszraniania powinna być otwarta. Wodę pozostałą wewnątrz zamrażarki zebrać ścierką lub gąbką, zamrażarkę umyć (4.2). Do odszraniania nie używać urządzeń mechanicznych ani innych sztucznych środków pomocniczych.

5.4. Mycie

Wnętrze, ściany zewnętrzne i elementy wyposażenia myć letnią wodą z dodatkiem delikatnego środka myjącego.

Nie wolno używać środków czyszczących zawierających piasek lub kwasy ani chemicznych rozpuszczalników.

Nie wolno używać urządzeń czyszczących parą.

Uważać, aby podczas mycia woda nie dostała się do części elektrycznych i do kratki wentylacyjnych.

Po umyciu zamrażarkę dokładnie wytrzeć.

Kratkę wentylacyjną trzeba regularnie czyścić np. pędzlem lub odkurzaczem. Złogi kurzu na kratce powodują zwiększone zużycie energii. Przy czyszczeniu uważać, aby nie uszkodzić przewodu lub innych elementów.

5.5. Oświetlenie wnętrza

Oświetlenie włącza się automatycznie po otwarciu pokrywy, a gaśnie po jej zamknięciu.

W celu wymiany żarówki należy:

1. wyłączyć zamrażarkę od źródła zasilania
2. zdjąć osłonę
3. zamontować żarówkę
4. zamontować osłonę

5.6. Zamek

W celu bezpieczeństwa oraz zabezpieczenia zawartości przed niepowołanymi osobami, urządzenie zostało wyposażone w zamek.

Pamiętaj aby klucz posiadał odpowiednio przeszkolony personel.

6. USTERKI

Usterki w pracy zamrażarki

Następujące usterki mogą być usunięte samodzielnie, po ustaleniu ich przyczyny:

Usterka	Rozwiązanie
Zamrażarka nie pracuje, nie świeci się wyświetlacz	Sprawdź czy wtyczka dokładnie tkwi w gniazdku
	Sprawdź czy bezpiecznik nie jest wadliwy
Zamrażarka pracuje zbyt głośno	Sprawdź czy stojące obok meble i przedmioty nie są wprawiane w wibracje z powodu pracy kompresora. Prosimy pamiętać, że nie można uniknąć szmerów wynikających z przepływu czynnika chłodniczego.
	Sprawdzić, czy stabilnie stoi na podłodze
Temperatura jest za wysoka	Sprawdź czy oddzielnie włożony termometr pokazuje właściwe wartości
	Sprawdź czy prawidłowo działa wentylacja oraz czy kratka wentylacji nie jest zasłonięta lub zanieczyszczona
	Sprawdź czy nie włożono do mrożenia zbyt dużej ilości świeżych produktów. Ponownie sprawdzić wskazanie temperatury po 24 godzinach.
	Sprawdź czy zamrażarka nie stoi zbyt blisko źródeł ciepła.

Jeżeli w/w działania nie przyniosą pożądanego rezultatu należy niezwłocznie zgłosić usterkę do serwisu.

7. USUWANIE ZUŻYTYCH URZĄDZEŃ


Po zakończeniu okresu użytkowania sprzętu lub kupując nowy w firmie Stalgast możecie Państwo oddać stare urządzenie. Przyślijcie ją do nas a wyspecjalizowana firma zutylizuje ją zgodnie z Ustawą o zużytych sprzęcie elektrycznym i elektronicznym (Dz. U. 2005 Nr 180 poz. 1495)


8. GWARANCJA


Sprzedawca odpowiada z tytułu rękojmi bądź gwarancji.

Wymianie gwarancyjnej nie podlegają takie elementy jak: żarówki, elementy gumowe, elementy grzewcze zniszczone kamieniem kotłowym, śruby oraz elementy ulegające naturalnemu zużyciu np; palniki, uszczelki gumowe oraz wszelkiego rodzaju elementy uszkodzone mechanicznie.

9. TABLICZKA ZNAMIONOWA

ZAMRAŻARKA SKRZYNIOWA 300I			
Model	883300	Pojemność (litry)	300
Napięcie (V)	230	Waga (kg)	53
Częstotliwość (Hz)	50	Temperatura (°C)	-18
Moc (kW)	0,18	Wymiary (mm)	890x720x960
Data	Nr seryjny		
		STALGAST Sp. z o.o. ul. Staniewicka 5 03-310 Warszawa, Poland	

ZAMRAŻARKA SKRZYNIOWA 500I			
Model	883500	Pojemność (litry)	500
Napięcie (V)	230	Waga (kg)	76
Częstotliwość (Hz)	50	Temperatura (°C)	-18
Moc (kW)	0,25	Wymiary (mm)	1560x720x900
Data	Nr seryjny		
		STALGAST Sp. z o.o. ul. Staniewicka 5 03-310 Warszawa, Poland	

ZAMRAŻARKA SKRZYNIOWA 700I			
Model	883700	Pojemność (litry)	700
Napięcie (V)	230	Waga (kg)	102
Częstotliwość (Hz)	50	Temperatura (°C)	-18
Moc (kW)	0,32	Wymiary (mm)	1930x720x900
Data	Nr seryjny		
		STALGAST Sp. z o.o. ul. Staniewicka 5 03-310 Warszawa, Poland	