



**Zakład Producyjno-Handlowy**  
**Artykułów Gospodarstwa Domowego**  
**MESKO-AGD Sp. z o.o.**  
ul. Mościckiego 30  
26-110 Skarżysko-Kamienna  
tel. 041 253 33 51, 041 253 33 85  
fax 041 253 43 08  
[www.meskoagd.pl](http://www.meskoagd.pl)

---

# Zespół napędowy EM11-EP



## **INSTRUKCJA OBSŁUGI**

Rok wydania: 10/2016

## I. WPROWADZENIE

**Dziękujemy Państwu za zaufanie wykazane poprzez zakup naszego produktu i zalecamy uważne przeczytanie niniejszej instrukcji obsługi przed użyciem urządzenia.**

Celem tej instrukcji obsługi jest przekazanie klientowi a szczególnie bezpośredniemu użytkownikowi wszystkich niezbędnych informacji aby umożliwić bezpieczne i długotrwałe użytkowanie naszego produktu.



- **Nie wolno używać maszyny osobom nie zapoznanym z treścią instrukcji obsługi.**
  - **Niniejsza instrukcja musi być wręczona każdej osobie obsługującej maszynę.**
  - **Osoba nieletnia może użytkować maszynę tylko pod nadzorem kompetentnej osoby pełnoletniej.**
  - **Maszynkę należy używać tylko zgodnie z zaleceniami niniejszej instrukcji.**
  - **Obsługujący musi być w pełni sił umysłowych i fizycznych.**
- 

## II. CHARAKTERYSTYKA OGÓLNA I PRZEZNACZENIE

Zespół napędowy serii EM11-EP może współpracować z zespołem mielącym (opis w dalszej części instrukcji) lub steakerem (opis w oddzielnej instrukcji obsługi). Urządzenie jest przeznaczone głównie do pracy w zakładach gastronomicznych i dużych gospodarstwach domowych. Ułatwia szybkie rozdrabnianie mięsnych surowców spożywczych, takich jak mięso surowe i gotowane, słonina, podroby i ryby, a także ser biały mak itp. zapewniając jednocześnie wysoką jakość przerobu trudno osiągalną innymi metodami.

Maszynka składa się z zespołu napędowego (rys.1) oraz zespołu mielącego nr 10 (rys.3) wyposażonego w zestaw sitek o wielorakim przeznaczeniu. Różnorodność sitek wymiennych umożliwiająca otrzymywanie produktu o różnym stopniu rozdrobnienia w zależności od przeznaczenia. Sitko o najmniejszych otworach jest przeznaczone głównie do przecierania maku i białego sera. Sitko o największych otworach służy do rozdrabniania mięsa, a szczególnie stoniny na większe kawałki do wyrobu kielbas.

Maszynka jest bezpieczna w użytkowaniu przy zachowaniu warunków bezpieczeństwa pracy podanych w niniejszej instrukcji. Osiąga dużą wydajność, jest trwała, łatwa w użytkowaniu i utrzymaniu w czystości. Elementy wyposażenia stykające się z surowcami spożywczymi są wykonane z materiałów nietoksycznych, dopuszczonych do produkcji specjalnymi atestami wydanymi przez Państwowy Zakład Higieny.

## III. WARUNKI BEZPIECZEŃSTWA PRACY

Bezpieczeństwo pracy zapewnia spełnienie niżej podanych wymagań:

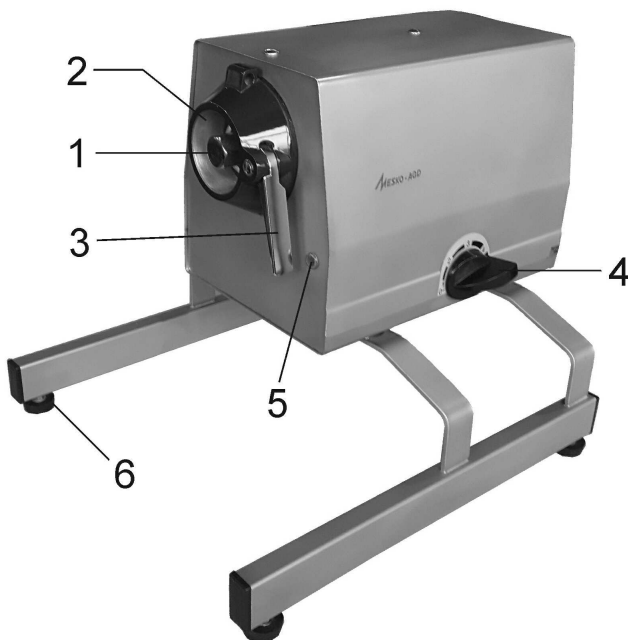
- 1) montaż i demontaż maszyny wykonywać tylko przy wyłączonym zespole napędowym (pokrętko regulatora w pozycji „0”) i po odłączeniu wtyczki od zasilania sieciowego;
- 2) przestrzegać prawidłowego łączenia zespołu mielącego z zespołem napędowym, aby uniemożliwiało ono samoczynne odłączenie się przystawki w czasie pracy;
- 3) w czasie rozdrabniania produkty dociskać wyłącznikiem popychaczem znajdującym się na wyposażeniu urządzenia;
- 4) nie przeciążać urządzenia w czasie pracy nadmierną ilością produktów lub zbyt silnym przyciskaniem ich popychaczem;
- 5) nie zanurzać w wodzie zespołu napędowego. Zespół napędowy wycierać wyłącznie wilgotną i miękką szmatką;
- 6) po każdorazowym użyciu przystawkę umyć w ciepłej wodzie i suszyć w temperaturze max. 60°C lub wycierać miękką szmatką. Wszystkie części zespołu mielącego mogą być myte w zmywarce.

## IV. DANE TECHNICZNE

Zasilanie	230V 50Hz
Regulacja obrotów	bezstopniowa
Zakres prędkości wałka napędowego	60-260 ±10% obr./min.
Znamionowa moc pobierana	600W (dla >140 obr./min.)
Rodzaj pracy	S1
Sygnalizacja pracy silnika lampką	tak (poz. 5 rys. 1) - opcja
Stopień ochrony	I
Poziom zakłóceń radioelektrycznych	N
Skorygowany poziom mocy akustycznej	82 dB/A/
Stopki	regulowane (poz.6 rys. 1) -opcja
Masa wyrobu	9,5 kg
Wydajność	do 120 kg/h

## V. BUDOWA I DZIAŁANIE

Zespół napędowy maszyny do mięsa jest przedstawiony na rys. 1. W jego skład wchodzi silnik prądu stałego napędzający przekładnię mechaniczną. Na wyjściu napędu znajduje się sześciokątna końcówka 1 usytuowana w gnieździe 2, służąca do napędzania zespołu mielącego maszyny połączonego z napędem za pomocą dźwigni zaciskowej 3. Do włączenia napędu służy pokrętko 4 elektronicznego regulatora obrotów silnika. Obrót pokrętła 4 w prawo powoduje zwiększenie obrotów silnika. W położeniu „0” napęd jest wyłączony. **Uwaga: Jeżeli w czasie pracy napędu nastąpi zanik napięcia w sieci - napęd wyłączy się i pozostanie wyłączony mimo powrotu napięcia.** Aby kontynuować pracę należy wówczas na chwilę ustawić pokrętko w pozycji „0” a następnie powrócić do poprzedniego położenia.



**Rys. 1. Zespół napędowy EM11-EP**

W pokrywie tylnej jest zamontowany wyłącznik przeciążeniowy, służący do samoczynnego wyłączenia silnika w przypadku jego przeciążenia lub utrzymującego się stanu zablokowania. W celu ponownego uruchomienia zespołu napędowego należy wykonać następujące czynności:

- pokrętko regulatora obrotów 4 ustawić w pozycji „0”;
- wyjąć wtyczkę przewodu z gniazda sieciowego;
- usunąć przyczynę przeciążenia;
- po około 5 min. wcisnąć przycisk wyłącznika przeciążeniowego, ponownie włączyć przewód do sieci, uruchomić zespół napędowy pokrętkiem regulatora obrotów i kontynuować pracę.

Wyższa prędkość obrotowa jest korzystniejsza dla silnika (intensywniejsze chłodzenie) i umożliwia ciągłą pracę silnika bez konieczności robienia przerw na ostygnięcie jego uzwojeń. Niższa prędkość obrotowa może być ustawiana pod warunkiem, że napęd nie będzie nadmiernie obciążony.

Zespół mielący W63N przedstawiono na rys.2.

Montaż zespołu mielącego (rys.3) należy rozpocząć od włożenia w obudowę 1 ślimaka 2. Na końcówkę ślimaka 2 nałożyć nóż 8 zwracając uwagę na prawidłowy montaż noża tzn. krawędzie tnące odwrócone w kierunku przeciwnym do ruchu wskazówek zegara (patrz strzałka przy poz.8 na rys.3).

## Instrukcja obsługi zespołu napędowego EM11-EP

---

Na osłó ślimaka nałożyć jedno z sitek 9-14 różniących się ilością i średnicą otworów. Sitko 9 ma otwory o średnicy 4,5 mm. Następnie do obudowy włożyć pierścieni 3 i nakręcić lekko nakrętkę 4. Występ znajdujący się na pierścieniu 3 powinien być wsunięty w dodatkowy kanałek na sitku 9÷14. Tak zmontowany zespół mielący połączyć z zespołem napędowym (rys. 1) w następujący sposób:

- podnieść do góry dźwignię zaciskową 3;
- część nasadową zespołu mielącego z gniazdem sześciokątnym umieścić w gnieździe 2 zespołu napędowego na sześciokątnej końcówce 1;
- zacisnąć dźwignię zaciskową 3 przez lekkie uderzenie dłonią.

Do górnego otworu obudowy włożyć talerz lub tacę 5 z popychaczem 6. Po włączeniu zespołu napędowego na biegu luzem dokręcić nakrętkę 4 do wyczuwalnego oporu. Po wykonaniu tych czynności można przystąpić do rozdrabniania produktów spożywczych.

Demontaż zespołu mielącego należy przeprowadzić w odwrotnej kolejności.

## VI. WYPOSAŻENIE

W skład wyposażenia podstawowego maszynek wchodzi zespół napędowy, oraz elementy zespołu mielącego wymienione w tabelicy 1.

Tabela 1.

Nazwa części	Symbol części wg dokumentacji	Nr części na rys. 3
Obudowa	W60N-01.00	1
Ślimak kpl.	W60N-02.00	2
Taca kpl.	W60N-00.03	5
Nakrętka	W60N-00.05	4
* Nóż	W60N-00.02	8
* Sitko z otworem 4,5 mm	W60N-00.03	9
Pierścień	W60N-00.04	3
Popychacz	W6-00.00.19	6
** Sitko z otworem $\varnothing 2$	W60N-00.10	11
** Sitko z otworem $\varnothing 3$	W60N-00.11	11
** Sitko z otworem $\varnothing 6$	W60N-00.12	12
** Sitko z otworem $\varnothing 8$	W60N-00.13	13
** Sitko z otworem $\varnothing 13$	W63N-00.01	14
** Wyposażenie do kielbas	WS60-00.00.00	

\* Elementy tnące zespołów mielących wykonane ze stali nierdzewnej, podlegają normalnemu fizycznemu zużyciu podczas eksploatacji - nie podlegają gwarancji.

\*\* Elementy na specjalne zamówienie

## ZESPÓŁ MIELĄCY W60N

### Rozdrabnianie

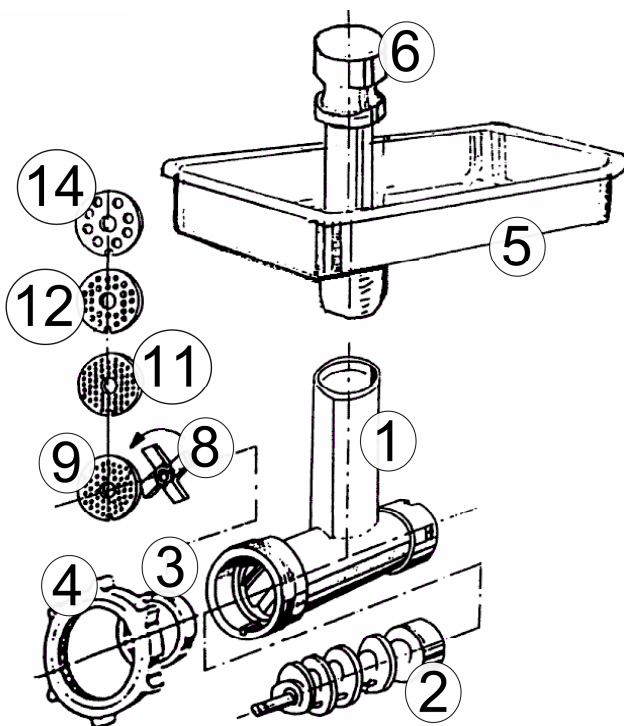
Przed uruchomieniem napędu należy sprawdzić prawidłowość montażu zespołu mielącego. Maszynka powinna pracować lekko, bez zacięć i drgań. Mięso oddzielić należy od kości i pokroić na kawałki. Najlepszą wydajność uzyskuje się po pokrojeniu mięsa na długie paski. Przygotowane do rozdrabniania produkty ułożyć na talerzu 5 i wprowadzać w otwór popychaczem 6.



Rys.2. Zespół mielący W60N

### Wyposażenie:

- 1 - obudowa kpl.
- 2 - ślimak kpl.
- 3 - pierścień
- 4 - nakrętka
- 5 - talerz
- 6- popychacz
- 8 - nóż 10
- 9 - sitko  $\varnothing 4,5$
- 11 - sitka  $\varnothing 2$  i  $\varnothing 3$
- 12 - sitka  $\varnothing 6$  i  $\varnothing 8$
- 14 - sitko  $\varnothing 13$



Rys. 3.  
Zespół mielący  
W60N – montaż.

# Karta napraw wyrobu

Nazwa, typ i symbol wyrobu:

Zespół napędowy **EM11-EP**

Nr fabryczny .....

Data zgłoszenia	Data wykonania	Zakres naprawy	Naprawa gwarancja / rękojmia	Pieczęć Podpis

## WARUNKI GWARANCJI

1. Zakład Produkcji i Handlowy "MESKO-AGD" Sp. z o.o. w Skarżysku-Kamiennej udziela gwarancji na sprawne działanie sprzętu w okresie 12 miesięcy od daty sprzedaży towaru potwierdzonej przez punkt sprzedaży podpisem i pieczęcią identyfikacyjną sprzedawcy. Gwarancją objęte są wyroby sprzedane na terenie RP.
2. Wady lub uszkodzenia wynikłe z winy producenta a ujawnione w okresie gwarancji będą usuwane bezpłatnie w ciągu 14 dni od daty udostępnienia wyrobu do naprawy.
3. Naprawy gwarancyjne w imieniu producenta wykonują autoryzowane zakłady usługowe. Sprzedawca obowiązany jest poinformować klienta o lokalizacji punktów usługowych na działających na danym terenie.
4. Okres gwarancji ulega przedłużeniu o czas trwania naprawy liczonej od daty udostępnienia sprzętu do naprawy do jej wykonania a w przypadku wymiany sprzętu na wolny od wad okres gwarancji biegnie od początku.
5. Użytkownikowi przysługuje prawo wymiany zakupionego sprzętu na nowy tj. wolny od wad tylko w przypadku:
  - gdy naprawa gwarancyjna nie została wykonana w terminie 14-dniowym
  - po jednokrotnej naprawie ale tylko w przypadku uszkodzeń istotnych zespołów z wyłączeniem regulacji sprzętu i uszkodzeń z winy użytkownika, gdy nadal występują wady.
6. Gwarancja na sprzedany towar konsumpcyjny nie wyłącza, nie ogranicza ani nie zawiesza uprawnień kupującego wynikających z niezgodności towaru z umową.
7. Gwarancja nie są objęte uszkodzenia sprzętu powstałe na skutek:
  - niewłaściwego lub niezgodnego z instrukcją użytkowania i przechowywania sprzętu;
  - samowolnego dokonywania napraw przez osoby nieupoważnione. Samowolne wykonywanie jakichkolwiek napraw powoduje unieważnienie gwarancji, jeżeli pominięty naprawami wykonanymi przez osoby nieupoważnione a zainstalują szkodą zachodzi związek przyczynowy.
8. W przypadku napraw gwarancyjnych należy przedstawić Autoryzowanemu Punktowii Serwisowemu dowód zakupu (paragon, fakturę).
9. Sprawy formalne w zakresie sprzedaży konsumenckiej reguluje Ustawa z dnia 27 lipca 2002r (Dz.U. Nr 141 poz. 1176).

Kupon gwarancyjny stanowi załącznik

do rachunku nr.....

.....  
Data

.....  
Podpis i pieczęćka montera

Kupon gwarancyjny stanowi załącznik

do rachunku nr.....

.....  
Data

.....  
Podpis i pieczęćka montera

Kupon gwarancyjny stanowi załącznik

do rachunku nr.....

.....  
Data

.....  
Podpis i pieczęćka montera

Kupon gwarancyjny stanowi załącznik

do rachunku nr.....

.....  
Data

.....  
Podpis i pieczęćka montera



Druk ścisłego zarachowania



Zakład Produkcyjno-Handlowy  
Artykułów Gospodarstwa Domowego

**MESKO-AGD** Sp. z o.o.  
ul. Mościckiego 30 26-110 Skarżysko-Kamienna  
tel. (041) 253 33 51; 253 33 85  
fax (041) 253 43 08

## ŚWIADECTWO KONTROLI JAKOŚCI I KARTA GWARANCYJNA WYROBU Nr .....

### Zespół napędowy EM11-EP

Wypełnia producent łącznie z  
kuponami ABCD

Nr fabryczny .....

Data produkcji .....

Pakowanie .....

Kontrola jakości.....

Wyrób oznaczony znakiem CE – bezpieczny w użytkowaniu, spełnia wymagania techniczno-jakościowe obowiązujących norm, dopuszcza się do eksploatacji.

<p>Mesko-AGD Sp. z o.o. w Skarżysku -Kamiennej <b>Zespół napędowy EM11-EP</b> KUPON GWARANCYJNY A</p> <p>..... Nr fabryczny                      Data produkcji</p> <p>..... Data sprzedaży      Podpis sprzedawcy i pieczęć punktu sprzedaży</p>	<p>Mesko-AGD Sp. z o.o. w Skarżysku -Kamiennej <b>Zespół napędowy EM11-EP</b> KUPON GWARANCYJNY B</p> <p>..... Nr fabryczny                      Data produkcji</p> <p>..... Data sprzedaży      Podpis sprzedawcy i pieczęć punktu sprzedaży</p>
<p>Mesko-AGD Sp. z o.o. w Skarżysku -Kamiennej <b>Zespół napędowy EM11-EP</b> KUPON GWARANCYJNY C</p> <p>..... Nr fabryczny                      Data produkcji</p> <p>..... Data sprzedaży      Podpis sprzedawcy i pieczęć punktu sprzedaży</p>	<p>Mesko-AGD Sp. z o.o. w Skarżysku -Kamiennej <b>Zespół napędowy EM11-EP</b> KUPON GWARANCYJNY D</p> <p>..... Nr fabryczny                      Data produkcji</p> <p>..... Data sprzedaży      Podpis sprzedawcy i pieczęć punktu sprzedaży</p>

